



## QUICK INFO – INSTALLATION

### Fridge-tag 2L

#### 1 Contenu de l'emballage



Fridge-tag



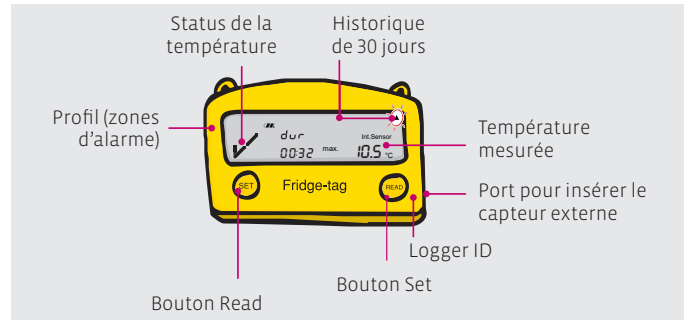
Capteur externe (facultatif)



**Remarque:** Si vous avez commandé un Fridge-tag avec un capteur externe, positionnez le capteur externe à son emplacement prédéterminé, avant d'activer l'appareil.

**Mise en place du Fridge-tag?**  
Voir le **point 8**

#### 2 Informations



#### 3 État de livraison

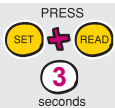
Vous recevez le Fridge-tag en mode veille. L'écran (LCD) est vierge.



**Remarque:** Si nécessaire, notez la date d'activation au dos du Fridge-tag.

#### 4 Activation de l'appareil

**Remarque:** Une fois l'appareil activé, on ne peut pas l'arrêter.



Pour activer l'appareil, appuyer simultanément sur les boutons **SET** et **READ** pendant plus de 3 secondes. Le format de calendrier suivant apparaîtra : **jj.mm.aaaa.**

**Remarque:** Après environ 60 secondes sans pression sur un bouton du Fridge-tag, l'appareil repasse en mode veille. Recommencer du début.

#### 5 Format du calendrier

Appuyer sur **READ** pour changer le format du calendrier.



##### Option 1

Réglage du format du calendrier à : **jj.mm.aaaa.**

##### Option 2

Réglage du format du calendrier à : **mm.jj.aaaa.**

Puis appuyer sur **SET** pour enregistrer le format du calendrier.

#### 6 Réglage de la date / l'heure

- READ** Le bouton **READ** permet d'ajuster les nombres. À chaque fois que vous appuyez sur le bouton **READ**, le nombre du chiffre clignotant augmentera de 1.
- SET** Le bouton **SET** permet d'enregistrer le nombre. Après avoir appuyé sur le bouton **SET**, le chiffre suivant se mettra à clignoter.



Le premier chiffre clignote: Appuyer sur **READ** jusqu'à ce que «1» s'affiche comme premier chiffre. Appuyer sur **SET** pour enregistrer le chiffre. Continuer de la même façon avec les chiffres suivants jusqu'à ce que la date et l'heure soient réglées.

**Corriger ou changer les réglages?**  
Voir le mode d'emploi, chapitre «**En savoir plus**»

#### 7 Activation terminée



Dès que le dernier chiffre du réglage de l'heure est confirmé, l'activation est terminée. Maintenant, mettez le Fridge-tag en place. Si vous avez un appareil avec un capteur externe, connectez l'appareil au capteur externe. Pendant une durée maximale de 1 minute après l'activation, aucune température n'est affichée à l'écran.

**Erreur de connexion?**  
Voir le mode d'emploi, chapitre «**En savoir plus**»

#### 8 Mise en place du Fridge-tag

Le Fridge-tag activé doit être immédiatement mis en place à l'endroit prédéfini. Il est recommandé et important de placer l'appareil au centre du réfrigérateur pour une observation optimale de la température.

##### Capteur externe

Le capteur externe doit être positionné à son emplacement prédéterminé deux heures avant l'activation de l'appareil. Il est recommandé et important de placer l'appareil au centre du réfrigérateur pour une observation optimale de la température et pour éviter les mesures incorrectes lors du démarrage de l'appareil.



**Mise en place du Fridge-tag?**  
Voir le mode d'emploi, chapitre «**En savoir plus**»

### En savoir plus

##### Support du Fridge-tag



##### Mode d'emploi



##### Informations du produit



##### Site internet Berlinger



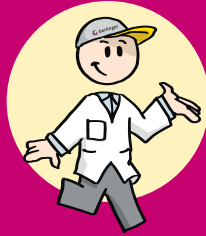
##### Vidéo



##### Spécifications techniques



**Scanner le code QR**  
ou cliquer sur  
[www.berlinger.com/  
support/fridge-tag-2l](http://www.berlinger.com/support/fridge-tag-2l)



## QUICK INFO – UTILISATION

### Fridge-tag 2 L

#### 1 Statut de la température

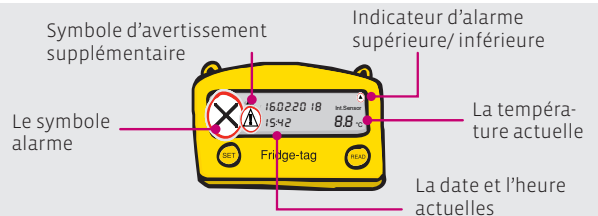
##### Indication d'un affichage OK

En mode mesure, quand aucune alarme n'est déclenchée, les informations suivantes sont indiquées :



##### Indication d'un affichage d'alarme

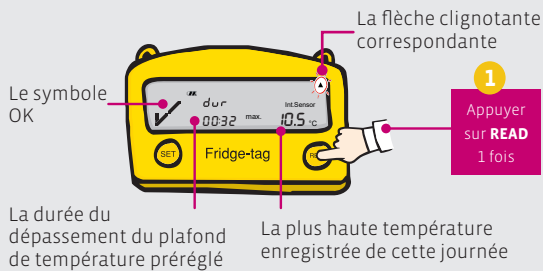
En mode mesure, quand une alarme a été déclenchée, les informations suivantes sont indiquées.



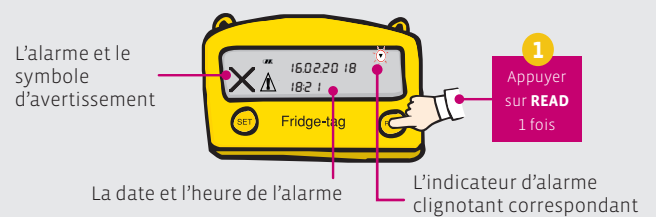
**Affichage de l'alarme et options de confirmation?** Voir le mode d'emploi, chapitre «**En savoir plus**»

#### 2 Lecture de l'historique

##### Exemple d'un affichage OK



##### Exemple d'un affichage d'alarme



**Accuser réception de l'alarme et détails relatifs à l'avertisseur sonore?** Voir le mode d'emploi, chapitre «**En savoir plus**»

##### Informations supplémentaires



**Remarque:** Continuer à appuyer de façon répétée sur le bouton **READ** pour lire les détails des 30 derniers jours.



**Remarque:** Tenir le bouton **READ** enfoncé une fois de plus pendant au moins 3 secondes et l'événement d'alarme suivant s'affiche à l'écran.

**Accuser réception de l'alarme ?**  
Voir le mode d'emploi, chapitre «**En savoir plus**»

#### 3 Télécharger des rapports



Connecter l'appareil en USB à votre PC/MAC.

**Remarque:** Déconnecter d'abord le capteur externe de l'appareil.

Le Fridge-tag génère alors un rapport PDF et ASCII. Ce processus peut prendre jusqu'à 2 minutes.

**Télécharger des rapports?**  
Voir le mode d'emploi, chapitre «**En savoir plus**»

Cliquer sur [www.berlinger.com/support/fridge-tag-2-l](http://www.berlinger.com/support/fridge-tag-2-l) pour trouver les informations dont vous avez besoin



Ceci est une traduction du document original en anglais sans signature.

400-01230\_Translation