



## QUICK INFO – CONFIGURACIÓN

### Fridge-tag 2L

#### 1 Contenido del embalaje



Fridge-tag



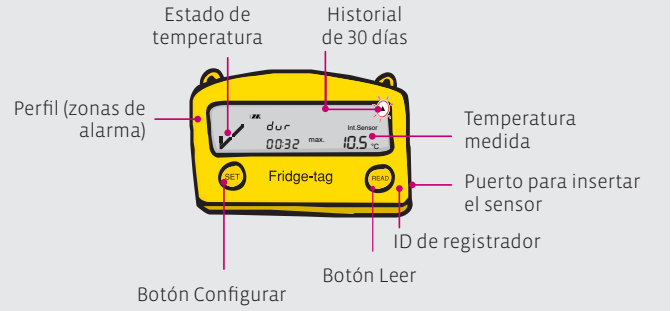
Sensor externo (opcional)



**Nota:** Si ha pedido un Fridge-tag con un sensor externo, coloque el sensor externo su ubicación predeterminada antes de activar el dispositivo.

**Cómo colocar el Fridge-tag?**  
Consulte el **punto 8**

#### 2 Información sobre Fridge-tag



#### 3 Estado a la entrega

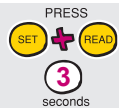
Recibe el Fridge-tag en modo de inactividad. La pantalla (LCD) está en blanco.



**Nota:** Si fuera necesario, escriba la fecha de activación en la parte posterior del Fridge-tag.

#### 4 Activación del dispositivo

**Nota:** Una vez se ha activado el dispositivo, ya no se puede detener.



Para activar el dispositivo pulse los botones **SET** y **READ** simultáneamente durante más de 3 segundos. Aparecerá el formato de calendario siguiente: **dd.mm.aaaa**.

**Nota:** Después de unos 60 segundos sin pulsar ningún botón del Fridge-tag, el dispositivo vuelve al modo de inactividad. Empiece por el principio.

#### 5 Configurar el formato del calendario

Pulse **READ** para cambiar el formato del calendario.



##### Opción 1

Configurar el formato del calendario como: **dd.mm.aaaa**.

##### Opción 2

Configurar el formato del calendario como: **mm.dd.aaaa**.

A continuación, pulse **READ** para guardar el formato del calendario.

#### 6 Configurar la fecha y la hora

**READ** Se utiliza el botón **READ** para ajustar los números. Cada vez que pulsa el botón **READ**, el número en el dígito que parpadea aumentará en 1.

**SET** Se utiliza el botón **SET** para guardar el número. Una vez pulsado el botón **SET**, el siguiente dígito empezará a parpadear.



El 1.er dígito parpadea:  
Pulse **READ** hasta que «1» aparezca como el primer dígito. Pulse **SET** para guardar el dígito. Prosiga con los siguientes dígitos de la misma manera hasta configurar la fecha y la hora.

##### Cómo corregir o cambiar ajustes?

Consulte el manual de usuario en el capítulo «**Saber más**»

#### 7 Activación completada



En cuanto confirme el último dígito del ajuste de hora habrá completado la activación. Ahora coloque el Fridge-tag. Si tiene un dispositivo con un sensor externo, conecte el dispositivo con el sensor externo. Durante 1 minuto como máximo tras la activación no aparece ninguna temperatura en la pantalla.

##### Error de conexión?

Consulte el manual de usuario en el capítulo «**Saber más**»

#### 8 Colocar el Fridge-tag

El Fridge-tag activado se debe colocar inmediatamente en su ubicación predeterminada. Se recomienda y es importante colocar el dispositivo en el centro del frigorífico para una observación de temperatura óptima.

##### Sensor externo

Dos horas antes de activar el dispositivo, el sensor externo debe estar colocado en su ubicación predeterminada. Se recomienda y es importante colocar el sensor externo en el centro del frigorífico para una observación de temperatura óptima y para evitar cualquier medición incorrecta al poner en marcha el dispositivo.



##### Cómo colocar el Fridge-tag?

Consulte el manual de usuario en el capítulo «**Saber más**»

### Saber más

##### Asistencia Fridge-tag



##### Manual de usuario



##### Información del producto



##### Sitio web de Berlinger



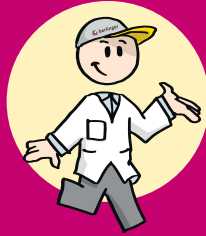
##### Vídeo



##### Especificaciones técnicas



Escanee el código QR o haga clic en [www.berlinger.com/support/fridge-tag-2l](http://www.berlinger.com/support/fridge-tag-2l)



**1 Estado de temperatura**

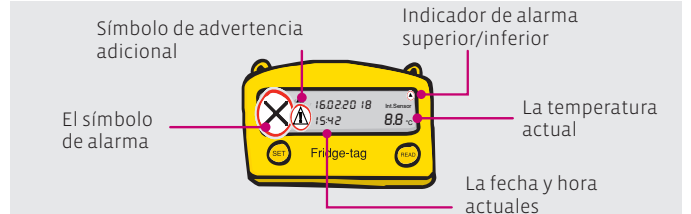
**Indicación de OK en pantalla**

En modo de medición, cuando no se ha activado ninguna alarma, se indica la información siguiente:



**Indicación de una alarma en pantalla**

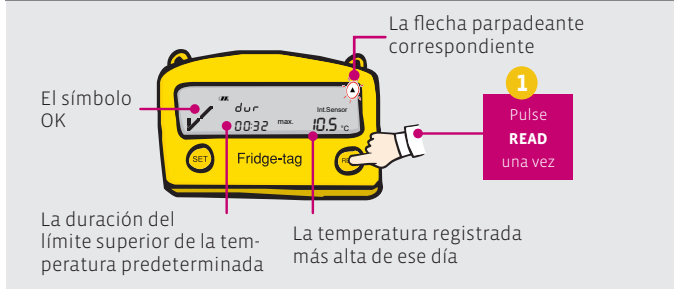
En modo de medición, cuando se ha activado una alarma, se indica la información siguiente:



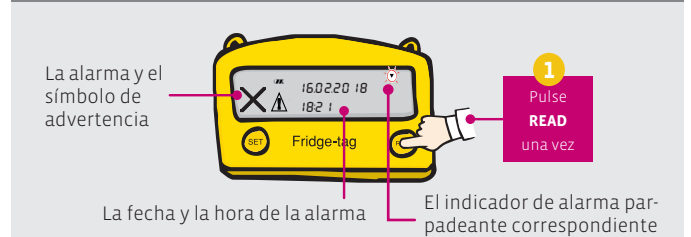
**Visualización de alarma y opciones de confirmación?**  
Consulte el manual de usuario en el capítulo «Saber más»

**2 Cómo leer el historial**

**Ejemplo de un OK en pantalla**

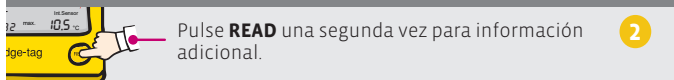


**Ejemplo de una alarma en pantalla**



**Cómo confirmar la alarma y datos de zumbador?**  
Consulte el manual de usuario en el capítulo «Saber más»

**Visualización de alarma: información adicional**



**Nota:** Pulse de forma repetida el botón **READ** para consultar los datos de los últimos 30 días.



**Nota:** Vuelva a mantener pulsado el botón **READ** durante al menos 3 segundos y aparecerá el siguiente evento de alarma en la pantalla.

**Cómo confirmar una alarma?**  
Consulte el manual de usuario en el capítulo «Saber más»

**3 Descargar informes**



Conecte el dispositivo con su PC/MAC vía USB.

**Nota:** En primer lugar desconecte el sensor externo del dispositivo.

El Fridge-tag generará un informe PDF y ASCII. Este proceso puede tardar hasta 2 minutos.

**Cómo descargar informes?**  
Consulte el manual de usuario en el capítulo «Saber más»

Haga clic en [www.berlinger.com/support/fridge-tag-2-l](http://www.berlinger.com/support/fridge-tag-2-l) para averiguar la información relevante para usted

