



## QUICK INFO – SET UP

Fridge-tag 2

Fridge-tag 2 E

### 1 Verpackungsinhalt



Fridge-tag



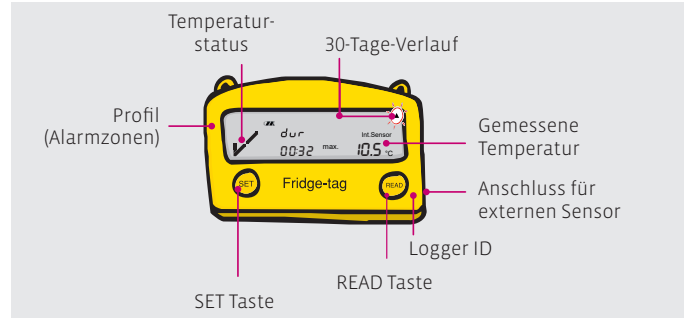
Externer Sensor (optional)



**Hinweis:** Wenn Sie einen Fridge-tag mit externem Sensor bestellt haben, platzieren Sie den externen Sensor an seinem vorbestimmten Platz, bevor Sie das Gerät aktivieren.

**Fridge-tag platzieren?**  
Siehe **Punkt 8**

### 2 Informationen zum Fridge-tag



### 3 Lieferzustand

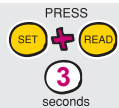
Sie erhalten das Fridge-tag im Ruhemodus. Die Anzeige (LCD) ist leer.



**Hinweis:** Notieren Sie bei Bedarf das Aktivierungsdatum auf der Rückseite des Fridge-tag.

### 4 Aktivieren des Geräts

**Hinweis:** Sobald das Gerät aktiviert wurde, kann es nicht mehr gestoppt werden.



Drücken Sie zur Aktivierung des Geräts die Tasten **SET** und **READ** gleichzeitig für mehr als 3 Sekunden. Das folgende Kalenderformat wird angezeigt: **TT.MM.JJJJ**.

**Hinweis:** Nach 60 Sekunden ohne Tastenbetätigung wechselt das Gerät zurück in den Ruhemodus. Beginnen Sie erneut von vorn.

### 5 Einstellen des Datumsformats

Drücken Sie die Taste **READ**, um das Datumsformat zu ändern.



**Option 1**

Einstellen des Datumsformats auf: **TT.MM.JJJJ**.

**Option 2**

Einstellen des Datumsformats auf: **MM.TT.JJJJ**.

Drücken Sie anschließend die Taste **SET**, um das Datumsformat zu speichern.

### 6 Einstellen des Datums und der Uhrzeit

**READ** Nutzen Sie die Taste **READ**, um die Zahlen einzustellen. Jedes Mal, wenn Sie die Taste **READ** betätigen, erhöht sich die Zahl an der blinkenden Ziffer um 1.

**SET** Nutzen Sie die Taste **SET**, um die Zahl zu speichern. Nachdem Sie die Taste **SET** betätigt haben, beginnt die nächste Ziffer zu blinken.



Die erste Ziffer blinkt: Drücken Sie die Taste **READ**, bis «1» als erste Ziffer angezeigt wird. Drücken Sie die Taste **SET**, um die Ziffer zu speichern. Wiederholen Sie dieses Prinzip für die nächsten Ziffern, bis Datum und Uhrzeit eingestellt sind.

**Einstellungen berichtigen oder ändern?**  
Siehe Anleitung im Kapitel «**Erfahren Sie mehr**»

### 7 Aktivierung abgeschlossen



Die Aktivierung ist abgeschlossen, sobald die letzte Ziffer der Zeiteinstellung bestätigt wurde. Nun platzieren Sie den Fridge-tag. Wenn Sie ein Gerät mit externem Sensor bestellt haben, verbinden Sie das Gerät mit dem externen Sensor. Für eine Dauer von höchstens 1 Minute nach der Aktivierung wird keine Temperatur angezeigt.

**Fehler beim Anschliessen?**  
Siehe Anleitung im Kapitel «**Erfahren Sie mehr**»

### 8 Platzieren des Fridge-tag

Der aktivierte Fridge-tag muss sofort nach der Aktivierung am vorgesehenen Ort platziert werden. Es ist empfehlenswert und wichtig, das Gerät mittig im Kühlschrank zu platzieren, um eine optimale Temperaturbeobachtung sicherzustellen.

**Externer Sensor**

Zwei Stunden vor der Aktivierung des Geräts muss der externe Sensor am hierfür vorgesehenen Ort platziert werden. Es ist empfehlenswert und wichtig, den externen Sensor mittig im Kühlschrank zu platzieren, um zu vermeiden, dass beim Start des Geräts falsche Messwerte angezeigt werden.



**Fridge-tag platzieren?**  
Siehe Anleitung im Kapitel «**Erfahren Sie mehr**»

## Erfahren Sie mehr

Fridge-tag Support



User Manual



Produktinformation



Berlinger Website



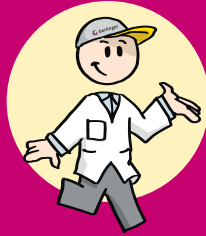
Video



Technische Spezifikation



Scannen Sie den QR-Code oder klicken Sie auf [www.berlinger.com/support/fridge-tag](http://www.berlinger.com/support/fridge-tag)



## QUICK INFO – USER GUIDE

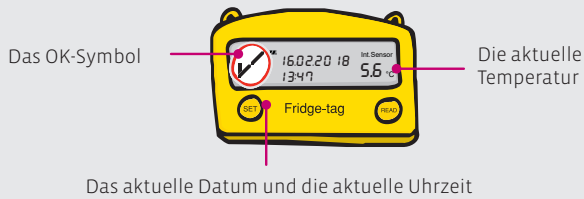
Fridge-tag 2

Fridge-tag 2 E

### 1 Temperaturstatus

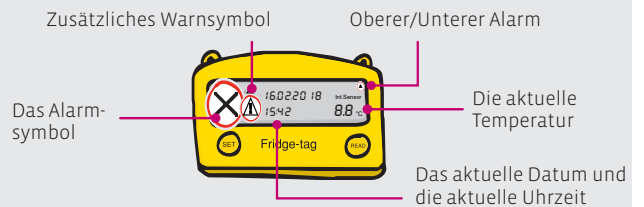
#### Anzeige eines OK-Displays

Wenn im Messmodus kein Alarm ausgelöst wurde, werden folgende Informationen angezeigt:



#### Anzeige eines Alarm-Displays

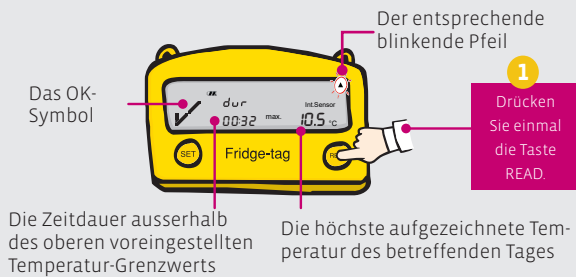
Wenn ein Alarm im Messmodus ausgelöst wurde, werden folgende Informationen angezeigt:



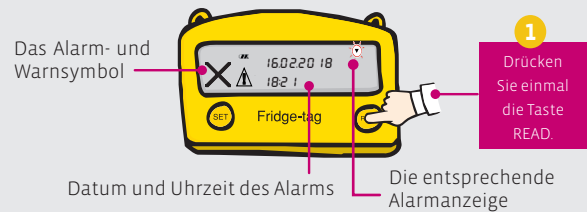
**Alarm-Display und Bestätigungsoptionen?**  
Siehe Anleitung im Kapitel «Erfahren Sie mehr»

### 2 Ablesen des Verlaufs

#### Beispiel für ein OK-Display

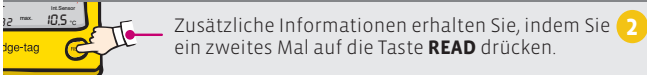


#### Beispiel für ein Alarm-Display

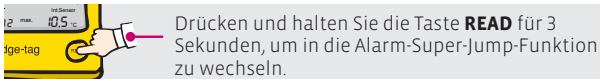


**Alarm quittieren?**  
Siehe Anleitung im Kapitel «Erfahren Sie mehr»

#### Alarm-Display: Zusätzliche Informationen



**Hinweis:** Drücken Sie wiederholt die Taste **READ**, um die Details der letzten 30 Tage abzulesen.



**Hinweis:** Drücken und halten Sie die Taste **READ** erneut für mindestens 3 Sekunden. Daraufhin wird das nächste Alarmereignis angezeigt.

**Alarm quittieren?**  
Siehe Anleitung im Kapitel «Erfahren Sie mehr»

### 3 Herunterladen von Berichten



Verbinden Sie das Gerät über USB mit Ihrem PC / Mac.

**Hinweis:** Trennen Sie den externen Sensor zunächst vom Gerät.

Das Fridge-tag erstellt nun einen PDF- und ASCII-Bericht. Dieser Prozess kann bis zu 2 Minuten dauern.

**Berichte herunterladen?**  
Siehe Anleitung im Kapitel «Erfahren Sie mehr»

Für weitere Informationen klicken Sie auf [www.berlinger.com/support/fridge-tag](http://www.berlinger.com/support/fridge-tag)



Deutsche Übersetzung des englischsprachigen Originaldokuments, gültig ohne Unterschrift.  
400-01232\_Translation